



MANUAL DE INSTALAÇÃO, OPERAÇÃO E MANUTENÇÃO.

DUCHA ELETRÔNICA OPTIMA
DUCHA ELETRÔNICA OPTIMA TURBO
DUCHA ELETRÔNICA OPTIMA FILTER
DUCHA MULTITEMPERATURA OPTIMA 8T
DUCHA MULTITEMPERATURA OPTIMA 8T TURBO
DUCHA DIGITAL OPTIMA MUSIC
DUCHA DIGITAL OPTIMA MUSIC TURBO

IMPORTANTE: Para sua segurança, a instalação elétrica e o sistema de aterramento para este produto devem ser executados por pessoa qualificada. **Antes de instalar este aparelho, leia atentamente as informações abaixo.**

01. ESPECIFICAÇÕES TÉCNICAS

CARACTERÍSTICAS TÉCNICAS	127V 5500W	220V 6800W	220V 7700W
Modelo	OPTIMA		
Marca	Hydra		
Tensão nominal	127 V~	220 V~	220 V~
Potência nominal	5.500 W	6.800 W	7.700 W
Fiação mínima	10 mm ²	4 mm ²	6 mm ²
Disjuntor	50 A	32 A	40 A
Distância máxima do disjuntor ao aparelho	26,2 m	25,8 m	34,4 m
Pressão de funcionamento	10 kPa (1m.c.a.)		
	400 kPa (40 m.c.a.)		
Resistividade mín. de água	1.300 Ωcm		
Grau de proteção	IP24		

Pressão mínima de acionamento: 10 kPa (1 m.c.a.)

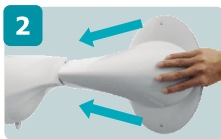
02. IMPORTANTE

- 1) Caso a distância do aparelho ao disjuntor seja superior a especificada na tabela de características técnicas, utilize fiação de maior seção do que a determinada na mesma tabela.
- 2) Nunca utilize plugues ou tomadas nas ligações elétricas deste aparelho.
- 3) Antes de executar qualquer operação no aparelho de instalação ou manutenção, desligue o disjuntor de alimentação elétrica.
- 4) Para evitar riscos de choques elétricos, certifique-se que o fio terra do aparelho esteja conectado a um sistema de aterramento conforme norma NBR 5410, com impedância maior de 1Ω. A instalação elétrica e o sistema de aterramento para este produto devem ser executados por pessoa qualificada.
- 5) Não comece ou utilize neste aparelho água com resistividade inferior a 1300Ωcm.
- 6) Crianças, idosos e pessoas com necessidades especiais devem ser supervisionadas quando da utilização deste aparelho. Portanto, durante sua utilização tome precauções de forma a ajustar adequadamente a temperatura da água.
- 7) Este aparelho pode aquecer a água a uma temperatura acima daquela adequada ao uso, podendo causar queimaduras. Portanto, durante sua utilização tome precauções de forma a ajustar adequadamente a temperatura da água.
- 8) Não conecte a este aparelho quaisquer acessório não produzidos ou não autorizados pela Hydra.
- 9) Serviços de manutenção que possam ser necessários, devem ser executados por pessoa qualificada.
- 10) A uma vazão de 3 L/min, a temperatura máxima da água na entrada suportada pelo aparelho é de 50°C.
- 11) A instalação completa deste aparelho deve ser executada por pessoa qualificada.

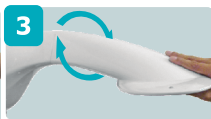
01. MONTAGEM DA DUCHA



1
Após já ter colocado a resistência na carenagem, segure o espalhador pela frente.



2
Posicionando o espalhador a 90° para o engate na carenagem.



3
Forçando o espalhador contra a carenagem giro 90° para o engate.

ATENÇÃO: Caso haja vazamento após a troca da resistência, verificar no Item "07. IDENTIFICAÇÃO DE PROBLEMAS" para a solução deste problema.

02. INSTALAÇÃO HIDRÁULICA



Caso a tubulação seja interna na parede utilize um engate fácil prolongado, encontrado na rede de assistência técnica.

IMPORTANTE:

- Para o ideal funcionamento recomendamos sua instalação a, no mínimo, 1 metro abaixo da caixa d'água e a 2 metros da altura do piso.
- Utilize o dispositivo redutor em instalações hidráulicas com pressão acima de 80kPa (8 m.c.a.). Exemplo: Caixa d'água com altura superior a 8 metros do ponto de instalação do aparelho.
- A rosca de conexão embutida na parede deve ter diâmetro igual a 1/2" (GAS).
- Manuseie o aparelho com as próprias mãos, evitando danificá-lo com ferramentas.

1 Deixe correr água pela tubulação para remover sujeira ou quaisquer detritos, antes de conectar o aparelho.

2 Use fita vedadora para fazer as conexões, nunca utilize tinta ou fibras. Passe de 3 a 4 voltas no sentido horário, cuidando para não obstruir a entrada de água.



Enrosque o engate fácil na parede, respeitando a distância de 5mm da aba até a parede, e com as abas no sentido vertical.

IMPORTANTE: caso o engate fique frouxo, retire o engate, coloque mais veda-rosca e repita a operação.

Engate Fácil

Se seu sistema hidráulico for de Alta Pressão, coloque o redutor de pressão (borracha) no interior do engate fácil.



Após a colocação do engate fácil, Posicione a ducha a 90°.

Encaixe a ducha no engate fácil empurrando até encostar na parede e gire 1/4 de volta. Certifique se a ducha ficou bem presa na parede, puxando a ducha para frente.



Entrada do engate fácil

Aba de fixação do engate fácil

Aba na tampa traseira onde irá fixar a aba do engate fácil



Ao girar a ducha, a aba do engate fácil irá ficar na parte interna na tampa traseira, onde irá acontecer a fixação da ducha a parede.

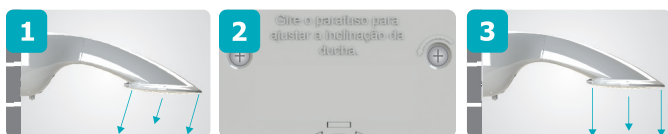
Após a fixação na ducha, force a ducha contra a parede para um encaixe perfeito antes de girar.



Vista após fixação, marcação picotada na imagem representa onde esta o engate fácil na parte interna da ducha.

Puxe a ducha para frente para teste de fixação.

Antes de iniciar a instalação elétrica, **desligue o disjuntor de alimentação**, deixe correr água pela ducha até formar um jato normal, **evitando a queima da resistência.**



Caso a sua ducha fique com a inclinação que faça com que a água projete mais voltada à parede **2** retire a ducha e na parte traseira gire os parafusos no sentido indicado para ajustar a inclinação da Ducha.

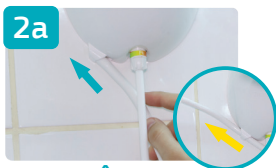
Solte os parafusos o suficiente para que o espalhador de sua ducha projete água sem inclinação **3**.



ATENÇÃO: Inclinação do espalhador

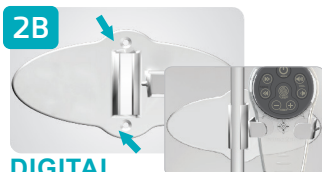
03. INSTALAÇÃO DOS ACESSÓRIOS E BABY DUCHA

1 Coloque a ponta da mangueirinha até o final do engate.



ELETRÔNICA

Passa a mangueirinha no engate da carenagem da ducha.



DIGITAL

Prenda o suportena parede com buchas e parafusos. Passe a mangueirinha por dentro do suporte.



Encaixe a Baby Ducha na mangueirinha.

Coloque a Haste de Controle de Temperatura à distância no Botão de Controle.

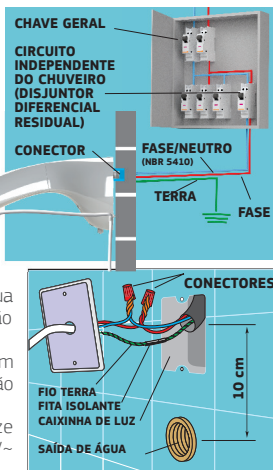


04. INSTALAÇÃO ELÉTRICA



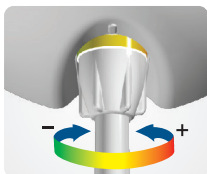
Desligue o disjuntor antes de iniciar as ligações, evitando riscos durante a instalação.

- Verifique se a tensão local é a mesma do aparelho.
- Caso não exista, providencie um circuito elétrico independente, provido de um disjuntor com capacidade adequada, em que fios elétricos devem estar conectados diretamente à ducha (ver características técnicas).
- A ligação entre os fios da rede elétrica e o aparelho deve ser feita através de um conector apropriado.
- Conecte o fio terra (verde) no aparelho ao sistema de aterramento e isole.
- A distância entre a tubulação de entrada de água do aparelho e o ponto de instalação da fiação elétrica é de 10 cm.
- O aparelho deve ser alimentado com um dispositivo (DR) com uma corrente de operação residual nominal não excedendo 30 mA.
- Para instalação fase-fase (220V~), utilize disjuntor bipolar. E instalação fase-neutro (127V~ ou 220V~), utilize disjuntor unipolar.



05. OPERAÇÃO

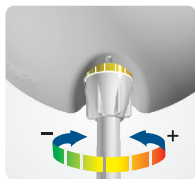
5.1 - DUCHA ELETRÔNICA



Abra o registro. Para obter menor consumo de energia elétrica e aumentar a temperatura da água, diminua ao máximo a vazão de água fechando o registro. Gire o botão de Controle à Distância e regule a temperatura desejada. Obs.: É permitido trocar a temperatura com a ducha ligada.



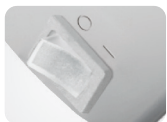
5.2 - DUCHA MULTITEMPERATURA



Abra o registro. Para obter menor consumo de energia elétrica e aumentar a temperatura da água, diminua ao máximo a vazão de água fechando o registro. Gire o botão de Controle à Distância e regule a temperatura desejada. Obs.: É permitido trocar a temperatura com a ducha ligada.

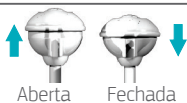


5.3 - TURBO (Apenas modelo Turbo)



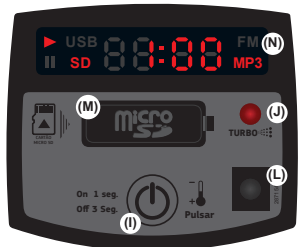
Temos duas versões de acionamento do turbo. Verifique qual é a sua versão:
2º - Para acionar a função turbo, pressione o botão lateral para a posição "1" para ligar e pressione a posição "0" para desligar.

5.4 - BABY DUCHA

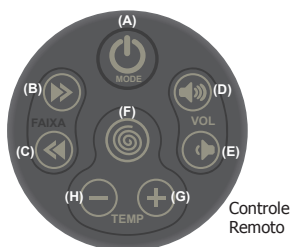


A nova Baby Ducha possui a cabeça móvel para abrir ou fechar o fluxo de água, além de um engate para a mangueirinha.

5.5 - DUCHA DIGITAL



Painel



Controle Remoto

Ajuste Relógio

Para configurar a hora, pressione o botão (F) até começar a piscar os minutos no display (N). - Clicar no botão (D) para aumentar os minutos, no botão (E) para diminuir os minutos e clicar no botão (F) para confirmar. - Após ajustados os minutos deve-se ajustar as horas clicando no botão (D) para aumentar as horas, no botão (E) para diminuir as horas e clicar no botão (F) para confirmar.

Função ajuste de temperatura e acionamento do turbo

Após abrir registro de água, a temperatura da água irá para última potência utilizada, a qual será mostrada no visor (N) por 3 segundos e retornará a função relógio.

No controle remoto:

- Botão (G) clique aumentar a potência da temperatura
- Botão (H) clique diminuir a potência da temperatura
- Botão (F) clique liga/desliga a função turbo (somente p/ versão com turbo)

Na ducha

Botão (I) clique aumentar a de potência da temperatura até chegar a seu máximo, 99. Após, retroceder até chegar a 0.

Função rádio

Não é necessário abrir o registro para funcionar o modo rádio. No primeiro acionamento na função rádio, a ducha irá localizar todas as rádios e memorizar.

Botão (A) Clique liga/desliga a modo som

Pressionando por 3 segundos alterna para o modo sd e rádio.

Botão (B) avança a estação de rádio FM memorizada

Botão (C) retrocede a estação de rádio FM memorizada

Botão (D) clique aumenta o volume

Botão (E) clique diminui o volume

Botão (F) Pressionando por 3 segundos irá excluir a rádio selecionada

Colocação do cartão micro SD

01- No centro da etiqueta da ducha há um alojamento do cartão micro SD (acompanha no kit da ducha) a posição de colocação será com os contatos para cima, conforme figura ao lado.



02- Qualquer cartão micro SD poderá ser colocado, mas na posição informada.

03- Coloque o cartão no alojamento até o clique, e para remover pressione novamente para liberar.

04- No kit possui um adaptador MicroSD/USB para colocar sua própria seleção de músicas somente no formato MP3.

Função SD (Mp3)

Não é necessário acionar o registro para funcionar o modo Mp3.

Botão (A) clique liga/desliga a função música

Pressionando por 3 segundos alterna para o modo MP3 e rádio.

Botão (B) clique avança a música

Pressionando por 3 segundos avança a pasta

Botão (C) clique retrocede a música

Pressionando por 3 segundos retrocede a pasta

Botão (D) clique aumenta o volume

Botão (E) clique diminui o volume

Botão (F) Pressionando por 3 segundos altera o modo RAM (aleatória) ou ALL (sequencial)

5.6 - DICAS DE ECONOMIA

1 - Para obter mais economia no seu banho, fique de olho na faixa indicativa de temperatura evitando utiliza-la na linha vermelha. Caso você queira um banho mais quente, reduza a vazão de água para obter maior aquecimento. Para as versões com turbo, desligue, para ter maior aquecimento.

2 - Após o banho é recomendado deixar o botão de controle na posição frio (desliga) para a próxima utilização começar na posição 0 (zero). Este processo aumenta a vida útil da resistência.

DUCHA ELETRONICA DUCHA DIGITAL		TABELA DE ECONOMIA DE ENERGIA		
		FAIXA VERDE	FAIXA AMARELA	FAIXA VERMELHA
220V	POTÊNCIA	0 a 500W	500W a 3800W	3800W a 7700W
	ECONOMIA	100 a 91%	91 a 50%	50 a 0%
127V	POTÊNCIA	0 a 500W	500W a 2750W	2750W a 5500W
	ECONOMIA	100 a 91%	91 a 50%	50 a 0%

DUCHA MULTITEMPERATURA		TABELA DE ECONOMIA DE ENERGIA							
		1	2	3	4	5	6	7	8
220V	POTÊNCIA	0	1000w	2000w	3000w	4700w	5700w	6700w	7700w
	ECONOMIA	100%	85%	71%	56%	44%	27%	12%	0%
220V	POTÊNCIA	0	1000w	2000w	3000w	3800w	5000w	6000w	6800w
	ECONOMIA	100%	85%	71%	56%	44%	27%	12%	0%
127V	POTÊNCIA	0	900w	1500w	2400w	3100w	4000w	4600w	5500w
	ECONOMIA	100%	85%	71%	57%	44%	28%	17%	0%

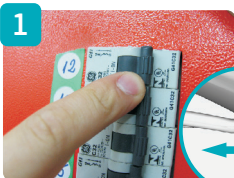
06. MANUTENÇÃO

6.1 - TROCA DA RESISTÊNCIA

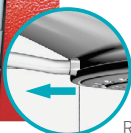


Ao abrir e fechar a câmara quente tome cuidado para não dobrar o anel de vedação. Para facilitar o encaixe pode ser utilizado sabão ou detergente neutro. Caso ocorra vazamento retire a câmara quente, reposicione o anel e torne a fechar.

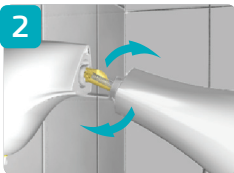
1



Desligue a energia na chave geral (disjuntor).



Retire a mangueirinha do Engate na ducha



Retire a Câmara Quente girando 1/4 de volta para a direita.

Obs.: Ao retirar a câmara quente ela estará cheia de água. Tome cuidado para não deixá-la cair, pois a queda poderá ocasionar a quebra da câmara quente.

3



Retire a resistência.



Verifique novamente se o disjuntor está desligado



Encaixe a nova resistência, deixando-a bem fixada na base da ducha.

Coloque a novamente a Câmara Quente, girando 1/4 de volta para a esquerda.



Coloque a mangueirinha novamente no engate.

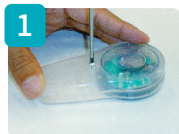
Ligue o disjuntor

A ducha está pronta para ser utilizada.



ATENÇÃO: Caso haja vazamento após a troca da resistência, verificar no Item "9" para a solução deste problema.

6.2 - TROCA DA BATERIA NO CONTROLE REMOTO



Retire o parafuso no verso do controle remoto.



Abra a carenagem do controle.



Retire a borracha do teclado.



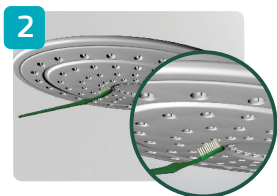
Retire o circuito da carenagem



Retire a bateria e substitua por uma nova.

Após a troca da bateria, repetir passos inversos para o fechamento do controle remoto.

6.3 - LIMPEZA DO ESPALHADOR

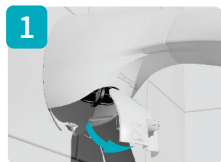


1 REPITA OS PASSOS 1 E 2 DA ITEM 6.1 - TROCA DA RESISTÊNCIA

Limpe os furos do espalhador com uma escova de cerdas macias.

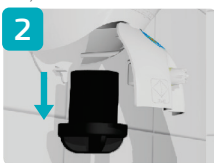
3 REPITA OS PASSOS 5, 6 E 7 DA ITEM 6.1 - TROCA DA RESISTÊNCIA

6.4 - TROCA DO FILTRO (Apenas para modelo FILTER)



Abra a Tampa de troca do filtro, até que a tampa trave.

Abra a tampa do reservatório do filtro girando em sentido anti-horário, como indicado na tampa. O filtro sairá junto a tampa.



Substitua o filtro por um novo, encaixando na tampa do reservatório.

Com o filtro posicionado na tampa, feche o reservatório girando a tampa em sentido horário. Feche a tampa da ducha.



Marque a data prevista para a próxima troca na etiqueta e cole em local visível. O filtro deve ser trocado a cada 6 meses. Para efeito contínuo troque o filtro na data prevista.

07. IDENTIFICAÇÃO DE PROBLEMAS

Confira no quadro abaixo os principais problemas antes de solicitar a Assistência Técnica.

PROBLEMA	POSSÍVEL CAUSA	SOLUÇÃO
Ducha não liga ao abrir o registro de água	Disjuntor ou chave fusível desligado	Ligue o disjuntor ou chave fusível
	Pouca pressão de água	Verifique a altura mínima entre a caixa d'água e o aparelho
	A resistência queimou	Não retire a sua ducha da parede, apenas efetue a troca da resistência. Para a compra da nova resistência não é preciso levar a ducha até a loja.
Baixo fluxo de água	Redutor de pressão dinâmica	Caso sua residência tenha baixa pressão de água inferior a 8 m.c.a. poderá retirar o redutor de pressão presente dentro do engate fácil.
Ducha esquenta pouco	Fiação inadequada	Consulte um profissional habilitado para verificar se os condutores estão de acordo com as especificações contidas neste manual
	Tensão elétrica baixa	Consulte um profissional habilitado para verificar se tensão elétrica esta abaixo dos valores nominais de fornecimento (127V~ ou 220V~). Em caso positivo, comunique à concessionária de sua região
Disjuntor Diferencial Residual (DR) está desarmando	Sistema de aterramento não adequado	Consulte um profissional habilitado para verificar se sistema de aterramento esta adequado à NBR 5410.
	Mais de um aparelho conectado ao mesmo circuito elétrico	Circuito elétrico deve ser exclusivo para cada ducha
Vazamento na câmara quente	Anel de vedação dobrado	Retire a câmara quente e desamasse o anel. Lubrifique com sabão ou detergente neutro e recoloque novamente.

Caso o problema persista, leve à assistência técnica.

09. CERTIFICADO DE GARANTIA

HYDRA CORONA SISTEMAS DE AQUECIMENTO DE ÁGUA LTDA. garante este produto contra defeitos de fabricação, pelo período de 12 meses, incluindo a garantia legal, contado da data de venda ao consumidor, com exceção da queima da resistência e acessórios que tem o seu prazo estipulado pelo Código do Consumidor (garantia legal), comprovada obrigatoriamente pela apresentação da nota fiscal e deste certificado, observando-se as seguintes condições:

1 A instalação e o uso do aparelho, devem estar em conformidade com as instruções que o acompanham, bem como das normas técnicas brasileiras vigentes.

2 Não submeta o aparelho à utilização de ferramentas impróprias, quedas, sobrecargas elétricas e instalação inadequada.

3 A assistência técnica decorrente da garantia só poderá ser prestada pelos Postos de Serviços Autorizados nomeados pela Hydra, e/ou seus representantes, onde o conserto será executado fazendo uso exclusivo de peças originais.

4 As despesas decorrentes com instalação, desinstalação do aparelho, assim como o transporte para entrega ou retirada do mesmo em garantia, até nossos postos autorizados, ocorrerão por conta do proprietário.

5 Caso o proprietário solicite a visita de um técnico do posto autorizado em sua residência, será cobrada uma taxa de visita, que ocorrerá por conta do proprietário.

Atenção: Neste aparelho existem pontos lacrados. Caso algum desses pontos seja violado, a garantia será suspensa.

Para maiores informações, envie um e-mail para sac@hydra-corona.com.br ou ligue 0800 112 949.

10. SAC

Para encontrar uma rede autorizada mais próxima de você, consulte nosso site.

Lembramos que todos os itens deste manual devem ser lidos atentamente, seguindo cada etapa com toda segurança que está sendo solicitada, para que não haja dúvidas quanto a instalação do produto.

Para demais esclarecimentos, entre em contato com o SAC Hydra|Corona, onde profissionais aptos estarão sempre à sua disposição.



SERVIÇO AUTORIZADO

hydra

ATENDIMENTO AO CONSUMIDOR

Ligue grátis **0800 011 7073** ou

sac@hydra-corona.com.br

www.hydra-corona.com.br



114223 - 08 - 09/18

hydra 

Produzido por:

Hydra Corona Sistemas de Aquecimento de Água Ltda.

Rua Rondônia, 527 - Siqueira Campos - CEP 49075-290

Aracaju-SE - CNPJ: 62.032.180/0001-40 - I.E: 27.101.837-2

Indústria Brasileira - Produto Patenteado