

MANUAL DE INSTALAÇÃO, OPERAÇÃO E MANUTENÇÃO.



09. CERTIFICADO DE GARANTIA

ATENÇÃO: A garantia do produto só será válida com o certificado de garantia devidamente preenchido, o qual deverá ser apresentado junto com a nota fiscal de compra do produto.

CONSUMIDOR

Nome:.....

Telefone: Cidade:..... Estado:.....

DADOS DA COMPRA

Revendedor:.....

Nº Nota fiscal: Data da compra:/...../20.....

PROBLEMA APRESENTADO

.....

CARACTERÍSTICAS DA INSTALAÇÃO:

Qual o tipo de residência..... Casa Apartamento

Abastecimento de água..... Caixa d'água Direto da rede

Possui disjuntor exclusivo para o chuveiro..... Sim Não

114221 - 07 - 02/19



Produzido por
Hydra Corona Sistemas de Aquecimento de Água Ltda.
Rua Rondônia, 527 - Siqueira Campos - CEP 49075-290
Aracaju - SE - CNPJ: 62.032.180/0001-40 - I.E: 27.101.837-2
Indústria Brasileira - Produto Patentado

03. OPERAÇÃO

3.1 - DUCHA

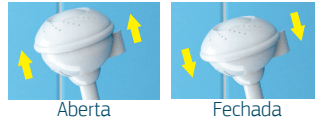


Primeiramente, abra o registro. Depois, retire o lacre de segurança. Para obter menor consumo de energia e água, diminua ao máximo a vazão de água. Gire o botão de controle e regule a temperatura desejada.



OBS.: É permitido trocar a temperatura com a ducha ligada.

3.2 - BABY DUCHA



A baby ducha possui a cabeça móvel para abrir ou fechar o fluxo de água, além de um engate para a mangueirinha.
OBS.: O sistema não possui jato comportado.

04. MANUTENÇÃO

4.1 - TROCA DA RESISTÊNCIA



ATENÇÃO

Desligar o disjuntor antes iniciar a troca da resistência



- 1 Retire a mangueira do espalhador;
- 2 Gire a tampa no sentido 90° anti-horário;
- 3 Puxe pela alça para retirar o copo da câmara quente;
- 4 Destrave e retire a resistência antiga;
- 5 Encaixe a nova resistência.
- 6 Ao colocar o copo na camara quente, passar o fio terra pelo duto e usar os guias para o encaixe.
- 7 Coloque e gire o espalhador até encaixar.

Evite a queima da resistência, mantenha o botão de controle no mínimo (desliga) até passar água.

4.2 - LIMPEZA DO ESPALHADOR



- 1 Retire a mangueira da baby ducha do espalhador
- 2 Gire no sentido anti-horário e retire a tampa do espalhador.
- 3 Utilize uma escova com cerdas macias para a limpeza interna e externa desobstruindo os pequenos furos.

Para o fechamento, seguir passos inversos.

- 4 Utilize somente pano úmido para a limpeza, pois o uso de produtos abrasivos ou solventes podem danificar o produto,.

05. RECOMENDAÇÕES

- 1) Pode ser ligada em circuitos com disjuntor diferencial ou DR (Dispositivo de proteção de segurança que desarma em caso de fuga de corrente).
- 2) As crianças, pessoas de idade ou física/mentalmente incapazes devem ser supervisionadas na utilização do aparelho.
- 3) O condutor de alimentação elétrica bem como os demais componentes internos do aparelho devem ser substituídos somente pelo fabricante ou assistência técnica autorizada.



06. IDENTIFICAÇÃO DE PROBLEMAS

Confira no quadro abaixo os principais problemas antes de solicitar a Assistência Técnica.

PROBLEMA	POSSÍVEL CAUSA	SOLUÇÃO
Ducha não liga ao abrir o registro de água	Disjuntor ou chave fusível desligado	Ligue o disjuntor ou chave fusível
	Pouca pressão de água	Verifique a altura mínima entre a caixa d'água e o aparelho
	A resistência queimou	Não retire a sua ducha da parede, apenas efetue a troca da resistência. Para a compra da nova resistência não é preciso levar a ducha até a loja.
Baixo fluxo de água	Redutor de pressão dinâmica	Caso sua residência tenha baixa pressão de água inferior a 8 m.c.a. poderá retirar o redutor de pressão presente dentro do engate fácil.
Ducha esquenta pouco	Fiação inadequada	Consulte um profissional habilitado para verificar se os condutores estão de acordo com as especificações contidas neste manual
	Tensão elétrica baixa	Consulte um profissional habilitado para verificar se tensão elétrica esta abaixo dos valores nominais de fornecimento (127V- ou 220V-). Em caso positivo, comunique à concessionária de sua região
Disjuntor Diferencial Residual (DR) está desarmando	Sistema de aterramento não adequado	Consulte um profissional habilitado para verificar se sistema de aterramento esta adequado à NBR 5410.
Vazamento no Espalhador	Mais de um aparelho conectado ao mesmo circuito elétrico	Circuito elétrico deve ser exclusivo para cada ducha
	Anel de vedação	Retire o espalhador e recoloca forçando o aperto.

Caso o problema persista, leve à assistência técnica.

07. TERMO DE GARANTIA

- 1º - Prazo de garantia total: 12 meses (sendo os 3 primeiros meses de garantia legal e mais 9 meses de garantia especial concedida pelo fabricante contra defeitos de fabricação e matéria-prima). A resistência possui garantia legal de 3 meses.
- 2º - Esta garantia não abrange defeitos ocasionados por erros de instalação, violação do produto, sobrecarga elétrica, queda do aparelho, instalação de resistência com potência acima do especificado.
- 3º - Caso haja necessidade de reparos no produto dentro do prazo de garantia, procure um serviço autorizado munido da nota fiscal de compra.
- 4º - As despesas decorrentes com instalação, desinstalação do aparelho, assim como o transporte para entrega ou retirada do mesmo em garantia até ao local de serviço autorizados, correrão por conta do consumidor.
- 5º - Caso o consumidor solicite a visita de um técnico do serviço autorizado em sua residência, será cobrado uma taxa de visita, que correrá por conta do consumidor.

08. SAC

Para encontrar uma rede autorizada mais próxima de você, consulte nosso site. Lembramos que todos os itens deste manual devem ser lidos atentamente, seguindo cada etapa com toda segurança que está sendo solicitada, para que não haja dúvidas quanto a instalação do produto. Para demais esclarecimentos, entre em contato com o SAC Hydra, onde profissionais aptos estarão sempre à sua disposição.

SERVIÇO AUTORIZADO

hydra

ATENDIMENTO AO CONSUMIDOR
Ligue grátis **0800 011 7073**
ou sac@hydra-corona.com.br
www.hydra-corona.com.br

RELAÇÃO DOS COMPONENTES E ACESSÓRIOS



IMPORTANTE: Para sua segurança, a instalação elétrica e o sistema de aterramento para este produto devem ser executados por pessoa qualificada. **Antes de instalar este aparelho, leia atentamente as informações abaixo.**

CARACTERÍSTICAS TÉCNICAS		Hydra		
Modelo		Ducha Spot 8t		
Tensão Nominal		220 V~	127 V~	127 V~
Potência Máxima		6800 W	5500 W	3800 W
Fiação Mínima**		4 mm ²	10 mm ²	4 mm ²
Disjuntor		32 A	50 A	32 A
Pressão de Funcionamento	Mínima	10 kPa (1 m.c.a.)		
	Máxima	400 kPa (40 m.c.a.)		
Nº IP(Grau de Proteção)		IP 24		
Distância Máx. do disjuntor ao aparelho		25,8 m	26,2 m	15,4 m

Pressão mínima de acionamento: 10 kPa (1 m.c.a.)

- Caso a distância do aparelho ao disjuntor seja superior a especificada na tabela de características técnicas, utilize fiação de maior seção do que a determinada na mesma tabela.
- Nunca utilize plugues ou tomadas nas ligações elétricas deste aparelho.
- Antes de executar qualquer operação no aparelho de instalação ou manutenção, desligue o disjuntor de alimentação elétrica.
- Para evitar riscos de choques elétricos, certifique-se que o fio terra do aparelho esteja conectado a um sistema de aterramento conforme norma NBR 5410, com impedância maior de 1Ω. A instalação elétrica e o sistema de aterramento para este produto devem ser executados por pessoa qualificada.
- Não forneça ou utilize neste aparelho água com resistividade inferior a 1300Ωcm.
- Crianças, idosos e pessoas com necessidades especiais devem ser supervisionadas quando da utilização deste aparelho. Portanto, durante sua utilização tome precauções de forma a ajustar adequadamente a temperatura da água.
- Este aparelho pode aquecer a água a uma temperatura acima daquela adequada ao uso, podendo causar queimaduras. Portanto, durante sua utilização tome precauções de forma a ajustar adequadamente a temperatura da água.
- Não conecte a este aparelho quaisquer acessórios não produzidos ou não autorizados pela Hydra / Corona.
- Serviços de manutenção que possam ser necessários, devem ser executados por pessoa qualificada.
- A uma vazão de 3 L/min, a temperatura máxima da água na entrada suportada pelo aparelho é de 50°C.
- A instalação completa deste aparelho deve ser executada por pessoa qualificada.

01. INSTALAÇÃO HIDRÁULICA

1.1 - DUCHA



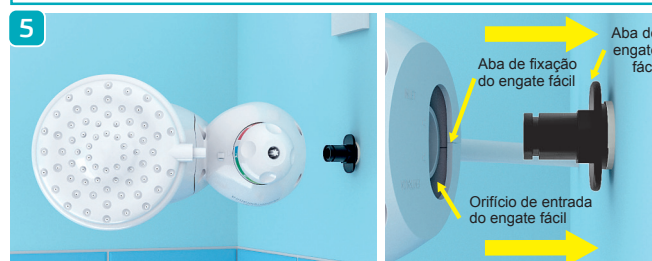
Caso a tubulação seja interna na parede utilize um engate fácil prolongado, encontrado na rede de assistência técnica.

- 1 Desligue a energia na chave geral (disjuntor).
- 2 Abra o registro e deixe água correr por alguns instantes, para que a sujeira da tubulação seja removida. Depois, feche-o novamente.
- 3 Passe a fita veda-rosca no engate de 3 a 4 voltas no sentido horário, cuidando para não obstruir a entrada de água.



Enrosque o engate fácil na parede, respeitando a distância de 5 mm da aba até a parede, e com as abas no sentido horizontal. **IMPORTANTE:** caso o engate fique frouxo, retire o engate, coloque mais veda-rosca e repita a operação.

- Para o ideal funcionamento recomendamos sua instalação a, no mínimo, 1 metro abaixo da caixa d'água e a 2 metros da altura do piso.
- Utilize o dispositivo redutor em instalações hidráulicas com pressão acima de 80kPa (8 m.c.a.). Exemplo: Caixa d'água com altura superior a 8 metros do ponto de instalação do aparelho.
- A rosca de conexão embutida na parede deve ter diâmetro igual a 1/2" (GAS).
- Manuseie o aparelho com as próprias mãos, evitando danificá-lo com ferramentas.



Gire a ducha a 90° (posição vertical) e encaixe a ducha no engate fácil, empurrando até encostar na parede.



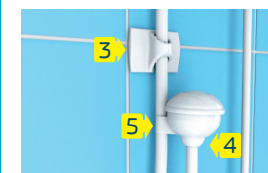
Após o encaixe, gire a ducha para a posição de uso.

Puxe a ducha para frente para teste de fixação.

1.2 - BABY DUCHA E ACESSÓRIOS



- 1 Fure a parede utilize uma furadeira com a broca 6mm e coloque a bucha.
- 2 Fixe o suporte na parede com o parafuso.



Passa a mangueirinha pelo suporte 3 e engate na baby ducha 4. A baby ducha possui um suporte para prender na mangueirinha 5.



Encaixe a mangueirinha na ducha 6 e a haste de controle a distância no botão de controle na ducha 7.

Após concluir todos os passos de instalação, abra o registro e verifique a vedação da ducha.



Evite a queima da resistência, mantenha o botão de controle no mínimo (desliga) até passar água.

02. INSTALAÇÃO ELÉTRICA



Desligue o disjuntor antes de iniciar as ligações, evitando riscos durante a instalação.

- Verifique se a tensão local é a mesma do aparelho.
- Caso não exista, providencie um circuito elétrico independente, provido de um disjuntor com capacidade adequada, em que fios elétricos devem estar conectados diretamente à ducha (ver características técnicas).
- A ligação entre os fios da rede elétrica e o aparelho deve ser feita através de um conector apropriado.
- Conecte o fio terra (verde) no aparelho ao sistema de aterramento e isole.
- A distância entre a tubulação de entrada de água do aparelho e o ponto de instalação da fiação elétrica é de 10 cm.
- O aparelho deve ser alimentado com um dispositivo (DR) com uma corrente de operação residual nominal não excedendo 30 mA.
- Para instalação fase-fase (220V~), utilize disjuntor bipolar. E instalação fase-neutro (127V~ ou 220V~), utilize disjuntor unipolar.

